



Biznes Plani

K.R. “Hidroregjioni Jugor” Sh.A. Prizren

2009 - 2011



1. PERMBLEDHJA E PERGJITHSHME

1.1	Historiku i kompanise	3
1.2	Deklarata e politikës	4
1.2.1	Deklarata e misionit	4
1.2.2	Deklarata e riskut (rrezikut)	5
1.2.3	Tarifat e shërbimit	5
1.3	Qëllimet dhe objektivat strategjike	6

2. PLANI I SHËRBIMEVE NDAJ KONSUMATORËVE

2.1	Planifikimi numrit të konsumatorëve	8
2.2	Planifikimi i faturimit dhe arkëtimit	8

3. PLANI OPERATIV

3.1	Aktivitetet kryesore operative	13
3.2	Planifikimi i Menagjimit të aseteve	15

4. PLANI FINANCIAR

4.1	Analiza e të ardhurave dhe shpenzimeve	21
4.2	Pasqyrat Financiare – (Balanci gjendjes- Pasqyra e të ardhurave)	26

5. PLANI I ZHVILLIMIT TE STAFIT

5.1	Kërkesa e stafit	28
5.2	Struktura e re organizative	29
5.3	Trajnimi i stafit	31

6. PLANI I INVESTIMEVE

6.1	Plani i investimeve në 2009	32
-----	-----------------------------	----

Annex I Te dhenat dhe treguesit e performances per vitin 2009 (sipas muajve)

Annex II Te dhenat dhe treguesit e performances per vitin 2009, 2010, 2011

1. PERMBLEDHJA E PERGJITHSHME

1.1 Historiku i Kompanise

Ne vitin 1962 ka filluar te ushtroje veprimtarine e saj si ndermarrje Shoqerore e njohur me emrin "Cvileni", qe nga viti 1999 ka funksionuar si Ndermarrje Publike nen DSHP shtylla e IV e UNMIK-ut, ndersa qe nga mesi i vitit 2003 kjo Kompani eshte regjionalizuar me 4 njesi ne vete: Prizren, Suhareke, Dragash dhe Malisheve.

Qe nga Korriku i vitit 2007 funksionon si Korporate rajonale "Hidroregjioni Jugor" SH.A.

Kompania e ujesjellesit rajonal Hidroregjioni Jugor, sherbimet e veta i ofron ne pjesen jugore te Kosoves duke perfshire keto komuna:

- Prizrenin
- Suhareken
- Dragashin
- Malisheven

Rrjeti furnizues qe i kryen sherbimet perfshine 4 njesi operacionale: Njesine Prizren, Suhareke, Dragash dhe Malisheve. Furnizimi me uje behet prej burimeve vetanake. Ne nivel te Kompanise furnizohen edhe 22 fshatra qe jane te kyçur ne rrjetin e Kompanise Regjionale Prizren, Suhareke, Malisheve. Numri i popullates ne te cilen Kompania e Ujesjellesit Regjional Prizren i kryen sherbimet e veta vleresohet te jete rreth 200.000 banore.

Kapaciteti momental prodhues sillet rreth 850 l/sec., deponimet e ujit 10.000 m³, rrjeti distributiv $\Phi 50$ - $\Phi 600$ L=224 km, rrjeti i kanalizimit $\Phi 200$ - $\Phi 1500$ L=151 km. Qytetit furnizohet 60% me pompa, 40% me gravitet. Stacionet e pompave jane ne Njesine e Prizrenit: Bunarlek I, Bunarlek II, Sozi-Nashec, Vermice, Konjush I, Konjush II, ne njesine e Suharekes burimi Pusi i atit, Savrova, Topallnica dhe Fidanishte, ne njesine e Dragashit burimi Radesha, ne njesine e Malisheves burimi Banje.

Ne kete Kompani ekzistojne 2 trafostacione me fuqi N=630

Kompania Regjionale Prizren ka nje fabrike per trajtimin e ujit ne Njesine e Prizrenit me kapacitet 150 l/sec.

1.2 Deklarata e politikës

Menagjimenti i KUR "Hidroregjioni Jugor" SH.A. i përkrahur nga palët e interesit (Bordi i Drejtorëve, aksionarët, konsumatorët etj) dhe me ndihmën e të gjithë punëmarrësve kanë për qëllim furnizimin me ujë pa ndërprerë të të gjithë konsumatorëve në zonën e shërbimit.

Të vetëdijshëm se në kushtet e tanishme kjo është një gjë e pamundur do të vihen në dispozicion të gjitha burimet njerezore dhe burimet financiare që të minimizohen humbjet teknike dhe zhduken në tërësi humbjet administrative të ujit nga njëra anë dhe të maksimalizohen të gjitha aktivitetet lidhur me rritjen e shkallës së arkëtimit.

Prandaj është një prioritet i përcaktuar zvogelimi i sasisë së ujit pa të ardhura dhe pagesa për shërbimet.

Përmes këtyre aktiviteteve në të ardhmen do të krijohen kushte të favorshme për rritjen e nivelit të investimeve nga burimet vetanake.

Përmbushja e një vizioni të tillë do të krijonte parakushte më të mira për investime nga donatorët dhe agjensionet tjera financiare.

1.2.1 Deklarata e "misionit"

Misioni i KUR "Hidroregjioni Jugor" Sh.A. është: furnizimi me ujë të pijshëm, largimi i ujërave të ndotura, mirëmbajtja e rrjetit të ujit të pijshëm si dhe mirëmbajtja e rrjetit të ujërave të ndotura.

Orientimi i aktiviteteve të punës do ta ketë konsumatorin në qendër të vëmendjes. Të gjithë konsumatorët do të kenë trajtim dhe çasje në shërbim: pa diskriminim racor, pa diskriminim në përkatësinë religjioze, pa diskriminim në përkatësinë kombëtare, pa diskriminim në përkatësinë gjinore.

Duke përmbushur këtë "mision" do të bëhet i mundur sigurimi i një aktiviteti pjesërisht të vetëfinancueshëm me qëllimin e fundit që të sigurojmë shërbime cilësore të ujit të pijshëm në pajtim me standardet e Organizatës Botërore të Shëndetësisë.

Çasja e afarizmit të kompanisë do të jetë transparente dhe e bazuar në dispozitat ligjore. Kjo do të bëhet në bashkëpunim me palët e interesit:

- Punëmarrësit,
- Aksionarët-Bordin e Drejtorëve - Qeveria
- Ministrinë e Mjedisit dhe Planifikimit Hapësinor,
- Ministrinë për Ekonomi dhe Financa,
- Zyrën Rregullative për Ujë dhe Mbeturina
- Konsumatorët (të organizuar në komisione, shoqata etj).

1.2.2 Deklarata e riskut (rrezikut)

Përgaditjes së këtij Planit të Biznesit i është casur nga parimi i vazhdueshmërisë dhe zhvillimi i aktiviteteve biznesore në një periudhë të gjatë kohore. Rreziqet e mundshme në aspektin e parashikimit për periudhën në të cilën bëhet ky plan i biznesit dhe pamundësia e realizimit të tij mund të përmblihen në:

Mungesën e burimeve-rezervave të ujit (si pasojë e reshjeve atmosferike),

Lëvizjet sociale,

Forcat tjera madhore (termeti, vërshimet, zjarret etj)

1.2.3 Tarifat e shërbimit

Kompania KRU "Hidroregjioni Jugor" Sh.A. do të zbatojë tarifën e çmimeve që do të vendosë Zyra Rregullative për Ujë dhe Mbeturina conform Ligjit N 03/L-086 si autoritet i vetëm dhe kompetent për përcaktimin e tarifave. Në bazë të kësaj Rregulloreje është e përcaktuar "mbulimi i të gjitha kostove të operimit dhe investimeve"

Konsiderojmë se me tarifën ekzistuese është e mundur të arrihej vetëm mbulimi i kostove operative por jo edhe kostove të investimeve kapitale. Kjo nënkupton se tarifa ekzistuese përveq tjerave është pengesë për investime më të mëdha drejt përmirimit të bazës materiale dhe për shërbime më të mira për konsumatorët..

Menagjmenti i KRU "Hidroregjioni Jugor" Sh.A. planifikon që gjatë vitit 2009 të kërkojë korrigjimin e tarifës ekzistuese minimum për një rritje prej mesatarisht 25 %.

Rritja e planifikuar që gjithsesi do të bëhet në bashkërendimin e aktiviteteve me ZRRUM-in do të jetë ekskluzivisht në funksion të rritjes së investimeve kapitale dhe përpjekjes për bashkëfinancimin e shumë projekteve të mundshme kapitale me komunitetin, me komunat përkatëse dhe me donatorët.

Rritja e tarifës është e domosdoshme për shkak të:

- Rritjes së çmimit të energjisë elektrike
- Rritjes së çmimit të karburanteve
- Rritjes së vlerës së shërbimeve nga palët e treta.

Rritja e tarifës do të ndikojë pozitivisht dhe do të mobilizojë menagjmentin dhe personelin tjetër në KUR "Hidroregjioni Jugor" SH.A. në përmbushjen me sukses të misionit të përcaktuar.

Rritja e tarifës do të ketë efekt në stimulimin e kursimit të ujit në dobi të konsumatorit nga njëra anë (direkt) dhe nga ana tjetër do të ketë përfitime indirekte përmes kthimit të të njejtës në shërbime më të mira.

TARIFAT EKZISTUESE PËR SHËRBIMET E UJIT DHE UJËRAT TË ZEZA

Kategoria e konsumatorit	Tarifa fikse (Euro/muaj)	Tarifa volumetrike per ujë të pijes (Euro/m3)	Tarifa volumetrike të ujërave të zeza (Eurom3)
Konsumatori Shtëpiak	1.0	0.19	0.05
Konsumatori Komercial/Industrial	2.0	0.40	0.05
Konsumatori institucional	2.0	0.40	0.05



1.3 Qellimet dhe objektivat strategjike

Si qellime kryesore te KRU “Hidroregjioni Jugor” Sh.A. jane:

- Kontinuiteti i vazhdueshëm i prodhimit te ujit të pijshëm,
- Kontrolla e kualitetit të ujit të pijshëm të jetë në pajtim me instruksionet e leshuara nga rregullorret në fuqi.
- Rritja e shkalles se inkasimit si dhe zvogelimi i ujit te pafaturuar
- Rritja e shkalles se efikasitetit te punetoreve.

Si objektiva kryesore te KRU “Hidroregjioni Jugor” Sh.A jane:

- Mirëmbajtja e stabilimenteve Elektro-makinerike,
- Mirëmbajtja e rrjetit të ujit të pijshëm dhe ujërave të zeza me qëllim të zvogëlimit të humbjeve në rrjet dhe evitimin e prishjeve më kohë,
- Aktivitetet në përfundimin e projekteve për instalimin e ujëmatësave,
- Përpjekjet që çdo konsumatori ti matet sasia e ujit të shpenzuar dhe ti bëhet faturimi në bazë të sasisë së ujit të shpenzuar,
- Pasurimi i Sistemit Gjeografik të Informimit me të dhena të reja,
- Përpjekjet maksimale në identifikimin e klientëve të rinje,
- Angazhimi në mbledhjen e borgjeve të vjetëra si dhe inkasimi i faturave rrjedhese,
- Identifikimi dhe rritja e numrit te konsumatoreve perfshire ketu edhe lidhjet ilegale,
- Vazhdimi i informimit të konsumatorëve dhe bashkëpunimi me organet komunale ne menyre që shfrytëzimi i ujit të bëhet në suaza normale,
- Trajnimi i kuadrove në fusha të ndryshme si: në teknologjitë bashkekohore të trajtimit të ujerave të pijshëm dhe ujerave të zeza, në fushën e ekonomisë, financave, etj.

2. PLANI I SHËRBIMEVE NDAJ KONSUMATORËVE

Kompania gjatë vitit 2008 ka qenë e përkushtuar që ti kushtojë një rëndësi të veçantë përmirësimit të shërbimit me konsumatorë. Ky përkushtim do të jetë shumë më i madh, sidomos në vitet 2009 – 2011. Jo kot gjermanët thonë se „Konsumatori është mbret” ndërsa japonezët shkojnë edhe më larg ku thonë se „Konsumatori për ne është zot”. Përmirësimi i shërbimeve ndaj konsumatorëve jo vetëm që është domosdoshmëri por do të jetë bazë fundamentale e arritjes së objektivave të kompanisë. Një prioritet i veçantë i kompanisë do të jetë plotësimi i të gjitha standardeve të kërkuar nga Zyra Rregullative.

Gjatë vitit 2009 Kompania do të përgatis dhe fillojë më implemetin e plotë të gjitha procedurave ligjore.

Në kuadër të përmirësimit i shërbimeve ndaj konsumatorëve kompania ka planifikuar masa konkrete që do të fillojnë të implementohen si:

Funksionimi i plotë i shërbimit për konsumatorë

Caktimi i veçantë i zyrës për konsumatorë me të gjithë infrastrukturën e domosdoshme

Përmirësimi i komunikimit me konsumatorë

Caktimi i personit përgjegjës kontaktues, ku konsumatorët do të kenë mundësi të marrin të gjitha informacionet e nevojshme.

Kontaktet e vazhdueshme me të gjitha mjetet e informimit.

Organizimi i emisioneve të drejtpërdrejta për konsumatorë (një herë në muaj) në TV lokale.

Informata të rregullta për konsumator, në radio lokale (së paku dy herë në javë).

Përgatitja e broshurës për konsumatorë ku do të precizohen të drejtat dhe obligimet e ndërsjella të kompanisë dhe konsumatorëve.

Vizita e konsumatorëve dhe kontaktet direkte në të gjitha zonat e furnizimit.

Rritja e vetëdijesimit të konsumatorëve

Përmes kontakteve të vazhdueshme dhe informatave të rregullta do të përmirësohet edhe vetëdijesimi i konsumatorëve në ruajtjen apo shfrytëzimin sa më racional të ujit të pijes por edhe në rritjen e moralit të pagesave.

Në këtë drejtim do të organizohen projekte të veçanta në bashkëpunim edhe me institucionet tjera, si në shkollat e ciklit të ulët dhe ato të mesme. Këto projekte do të kenë temë kryesore ngritjen e vetëdijesimit për rëndësinë e ujit të pijes.

Instalimi i modulit për menaxhimin e ankesave të konsumatorëve

Kompania do të administrojë të gjitha ankesat dhe kërkesat e konsumatorëve dhe në një afat sa më të shkurtër ti shqyrtojë ato dhe ti përgjigjet konsumatorëve.

Me qëllim të zbatimit dhe shqyrtimit të ankesave të konsumatorëve do plotësohet dhe të organizohen trajnime të stafit të shërbimit me konsumatorë.

Me përmirësimin e shërbimeve ndaj konsumatorëve kompania planifikon që të arrijë edhe përmirësimin e performancave sidomos në rritjen e numrit të konsumatorëve, rritjen e sasisë së faturimit, zvogëlimin e keqpërdorimeve, zvogëlimin e lidhjeve ilegale, dhe përmirësimin e inkasimit që është një ndër objektivat kryesore dhe të domosdoshme e kompanisë.

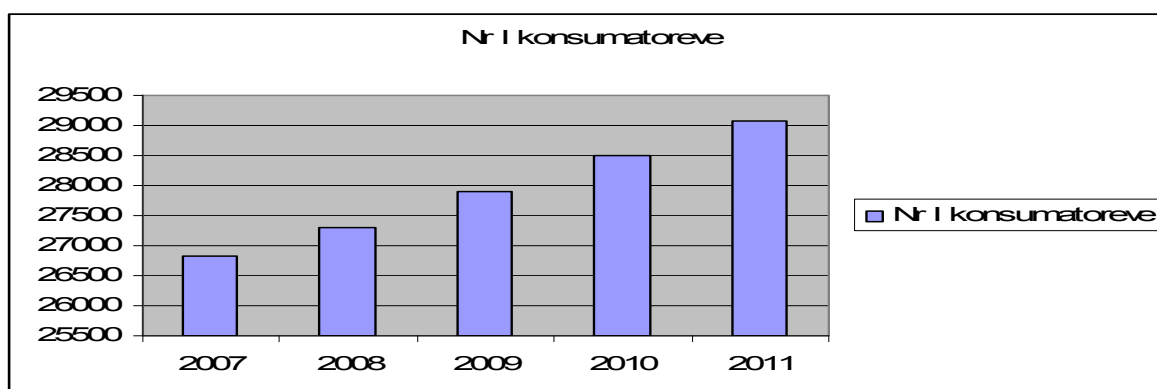
2.1 Planifikimi i numrit të konsumatorëve

Kompania ka paraparë një rritje të numrit të konsumatorëve prej **2.17%** në vit apo **590** konsumatorë. Ndërsa deri në vitin 2011, parashikohet një rritje prej 6.5% ku numri i konsumatorëve parashikohet të arrijë në **29080. (apo 1770 konsumatorë të rinj)**.

Kjo rritje e numrit të konsumatorëve planifikohet të arrihet duke përmirësuar shërbimin ndaj konsumatorëve por duke përmirësuar edhe efikasitetin e punës të punëtorëve të inkasimit dhe ekipes së kontrolles dhe asaj të shkyçjes.

Në këtë drejtim planifikohet që të riorganizohet (plotësohet) ekipa e shkyçjes dhe e kipa e kontrolles me qëllim të evidentimit dhe legalizimit të lidhjeve ilegale

	Nr. I Konsumatorëve	2007	2008	2009	2010	2011
1	Nr. i kons. shtëpiak (në fund të vitit)	22,814.0	23,246.0	23,786.0	24,326.0	24,866.0
2	Kyçjet o-shtëpiake (në fund të vitit)	4,014.0	4,064.0	4,114.0	4,164.0	4,214.0
	Nr. i kons. Gjithsej	26,828.0	27,310.0	27,900.0	28,490.0	29,080.0



2.2 Planifikimi i faturimit

Në kuadër të përmirësimit të shërbimeve ndaj konsumatorëve është e paraparë edhe faturimi real i ujit të shpenzuar.

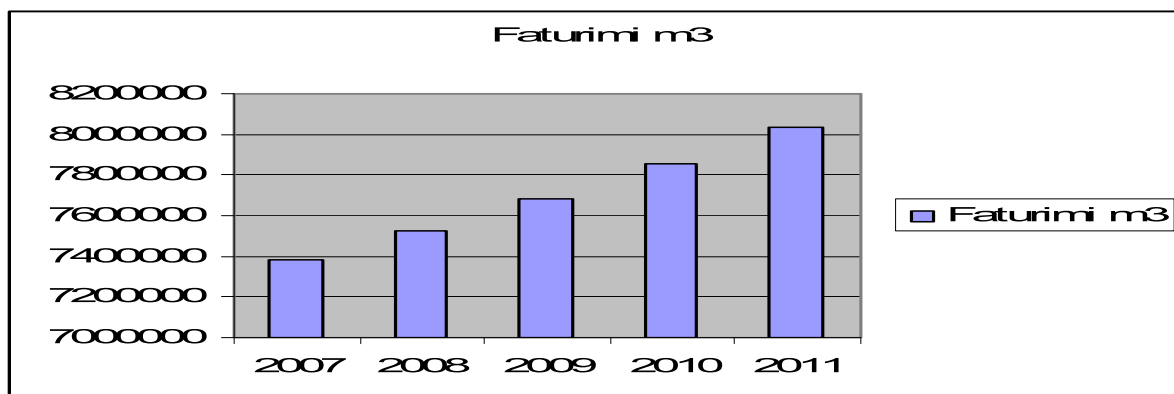
Me qëllim të arritjes së këtij objekti do të merren këto masa konkrete:

- Evidentimi i saktë i konsumatorëve pa ujëmatës.
- Evidentimi i konsumatorëve me ujëmatës jo funksional.
- Caktimi i grupit të veçantë që do të merret vetëm me ndërrimin e ujëmatësve.
- Ujëmatësit jo funksional do të bazhdarohen dhe pastaj të riinstalohen konsumatorëve.
- Leximi i saktë i të gjitha ujëmatësve funksional. (rritja e kontrollës së leximit dhe marrja e masave ndëshkuese për mos lexim apo lexim qëllimisht të gabuar).
- Riorganizimi i shërbimit të veçantë vetëm për leximin e ujëmatësve.

Me implementimi e këtyre masave planifikohet të rritet shuma e faturuar në nga viti 2008 (7.523.436 m3) deri në vitin 2011 (8.034.159.2 m3) apo një rritje prej **6.8%**.

Faturimi në m3

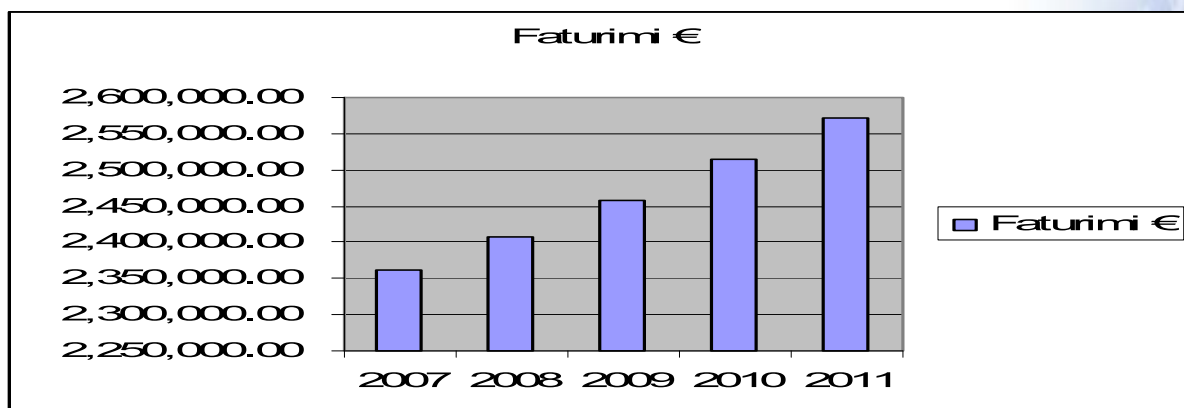
	Faturimi në m3	2007	2008	2009	2010	2011
1	Kons. shtëpiak (m3)	7,256,297	7,397,236	7,553,339	7,726,787	7,900,235
2	Kons. jo-shtëpiak (m3)	126,832	126,200	128,725	131,298	133,924
	Gjithsej - m3	7,383,129	7,523,436	7,682,064	7,858,085	8,034,159



Faturimi në €

Me implementimin e masave të lartpërmendura parashikohet të arrihet një rritje e shumës së faturuar në Euro prej 160.960 apo një rritje prej 6.8% (2.367.115 në vitin 2008 - 2.528.075 në fund të vitit 2011)

	Faturimi në €	2007	2008	2009	2010	2011
1	Kons. shtëpiak €	2,205.914	2,248.759	2,296.214	2,348.942	2,401.671
2	Kons. jo-shtëpiak €	156.687	158.740	162.044	165.644	169.259
	Gjithsej - €	2,362,601€	2,407,499€	2,458,258€	2,514,586€	2,570,930€



Inkasimi ne € (Sipas tarifave ekzistuese)

Një ndër objektivat kryesore e kompanisë për vitin 2009 deri në vitin 2011 është rritja e të hyrave, respektivisht rritja e inkasimit. Kompania është e orientuar që të jetë financiarisht e vetë qëndrueshme dhe e aftë ti kryej të gjitha shërbimet e domosdoshme.

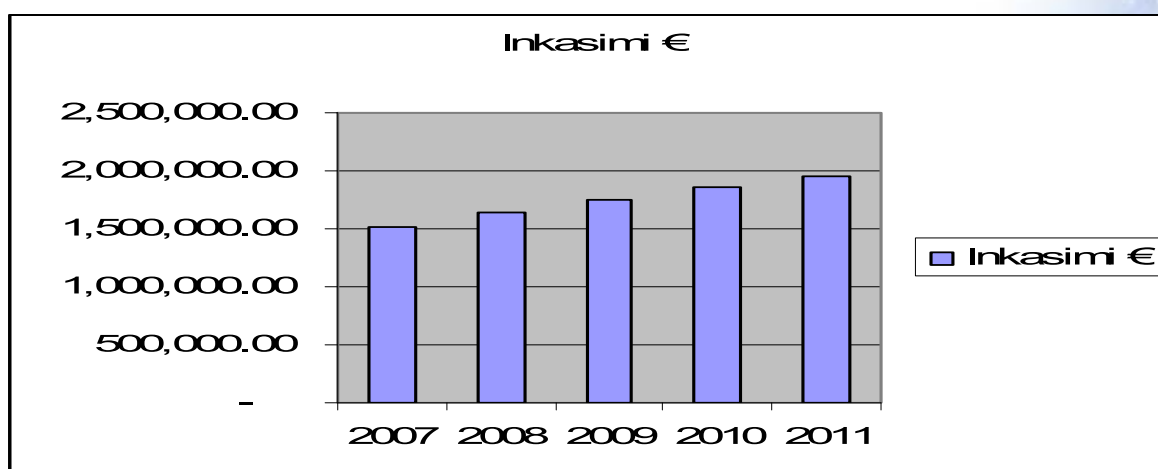
Në këtë drejtim janë paraparë masa konkrete të cilat do të rezultojnë në rritjen e inkasimit;

- Përmirësimi i shërbimeve ndaj konsumatorëve
- Trajnimi i stafit , me qëllim të përmirësimit të sjelljeve dhe kontakteve me konsumatorë
- Informimi i drejtë dhe me kohë i konsumatorëve
- Shqyrtimi i drejtë dhe në afat sa më të shpejtë i të gjitha ankesave dhe kërkesave të konsumatorëve
- Leximi i rregullt dhe i saktë i ujëmatësve
- Faturimi sipas shpenzimit (Eliminimi i faturimit paushall)
- Kontaktet me konsumatorë me shumë të lartë të borxheve ndaj kompanisë (mundësia e nënshkrimit të kontratave për shlyerjen e borxheve me këste)
- Marrja e masave ligjore sipas Zyrës Rregullative (procedurat e shkyçjes)
- Forcimi i ekipeve të kontrolles dhe ekipeve për shkyçje
- Zgjidhja e rasteve sociale në bashkëpunim me institucionet tjera relevante

Kompania do të angazhohet dhe shpreson që gjatë vitit 2009 të inkasojë edhe borxhet e ndërmarrjeve të privatizuar.

Kompania ka paraparë që me implementim e masave të lartshënuara të arrijë një përmirësim të inkasimit në vitin 2009 në 71%, në vitin 2010 në 74 % dhe në vitin 2011 në 76 % , që në krahasim me vitin 2007 ku inkasimi ishte 65% deri në vitin 2011 parashikohet të ketë një rritje prej 11%

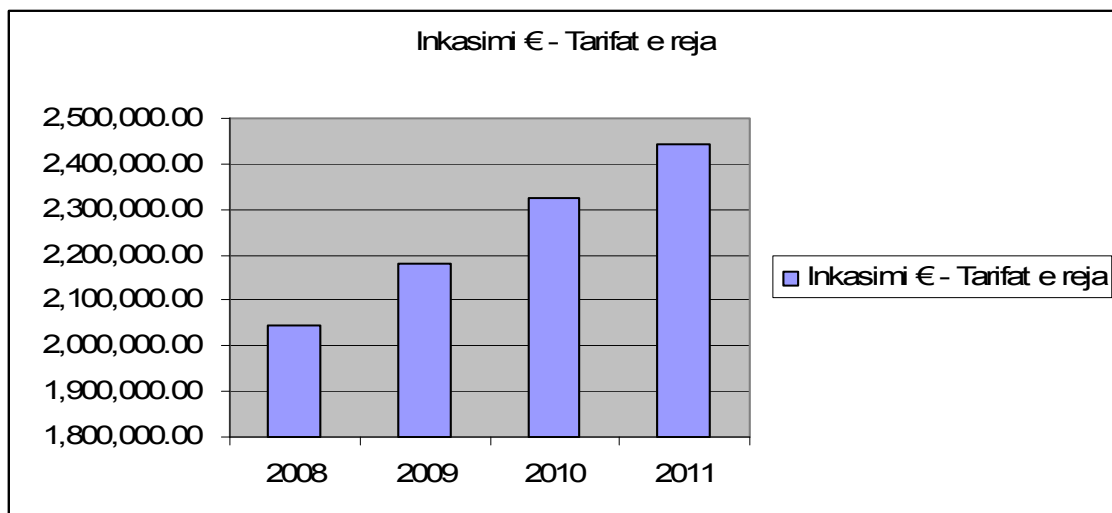
	Inkasimi në €	2007	2008	2009	2010	2011
1	Kons. shtëpiak €	1.408.102	1.519.631	1.623.831	1.734.905	1.823.578
2	Kons. jo-shtëpiak €	114.381	117.468	121.533	125.889	130.329
	Gjithsej - €	1.522.483€	1.637.099	1.745.364	1.860.794	1.953.907



Inkasimi në Euro sipas tarifave të planifikuara

Rritja e tarifave për ujë të pijes dhe kanalizim është kompetencë e Zyrës Rregullative, por kompania shpreson që në aplikimin tariforë të dorëzuar nga Kompania të miratohet një rritje e tarifave ekzistuese prej së paku 25%.

	Inkasimi në €	2007	2008	2009	2010	2011
1	Faturimi në m3	7,383,129	7,523,436	7,682,064	7,858,085	8,034,159
2	Faturimi në Euro (tarifat ekz.)	2,362,601	2,407,499	2,458,258	2,514,586	2,570,930
3	Faturimi në Euro (tarifat e plan.)		3.009.374	3.072.825	3.143.234	3.213.664
4	Inka. sipas tarifave ekzistuese	1.522.483	1.637.099	1.745.364	1.860.794	1.953.907
5	Inka. sipas tarifave të planifikuara		2.046.374	2.181.705	2.325.993	2.442.384
6	% e inkasimit sipas viteve	65%	68%	71%	74%	76%



MASAT E PLANIFIKUARA PËR ARRITJEN E OBJEKTIVAVE TË KOMPANISË

Me qëllim të përmirësimit të gjendjes financiare të Kompanisë janë planifikuar masa konkrete në përmirësimin e gjendjes aktuale:

- Përmirësimi i leximit të saktë të konsumit të ujit të pijes,
Marrja e masave ndëshkuese ndaj mos leximit apo leximit qëllimisht të gabuar.
- Zvogëlimi i faturimit paushall.
Vendosja e ujëmatësve tek konsumatorët pa ujëmatës apo ndërrimi i ujëmatësve jo funksional.
- Luftimi i keqpërdorimeve
Riorganizimi i ekipës së kontrollës
Marrja e masave ligjore ndaj kyçjeve të paligjshme.
- Përmirësimi i inkasimit.
Riorganizimi i zonave dhe kompensimit.
- Përmirësimi i raporteve Konsumatore-Kompani
- Përgatitja dhe realizimi i fushatave të vetëdijesimit të popullatës duke bashkëpunuar edhe me institucionet tjera. (Kuvendin Komunal, SHPK-ne, Gjykatat dhe Mediat)

Këto angazhime do ta sjellin kompaninë në një situatë që te arrije objektivat e prezantuara më poshtë për vitin 2009 - 2011.

OBJEKTIVAT E KOMPANISË PËR VITIN 2009 - 2011

	2007	2008	2009	2010	2011
UJI I PRODHUAR m ³	12057815	12.010.000	12.057.815	12.057.815	12.057.815
UJI I FATURUAR m ³	7.383.129	7.523.436	7.682.063	7.858.085	8.034.159
FATURIMI €	2.353.521	2.407.499	2.458.258	2.514.586	2.570.930
INKASIMI €	1.522.483	1.637.099	1.745.364	1.860.794	1.953.907
NR. I KONSUMATORËVE	26.828	27.310	27.900	28.490	29.080
KONS. E REGJISTRUAR	29.417	28.627	27.900	28.490	29.080
UJI I PA FATURUAR m ³	4.674.686	4.486.564	4.375.752	4.199.730	4.023.656
UJI I PA FATURUAR %	39%	37%	36%	35%	33%

3. PLANI OPERATIV

3.1 Aktivitetet kryesore operative jane:

- a) Furnizimi me uje ne sasi te mjaftueshme
- b) Furnizimi me ujë me cilesi dhe kualitet sipas standardeve
- c) Mirëmbajtja e rrjetit të ujësjellësit dhe kanalizimit
- d) Servisimi i ujëmatësave
- e) Planifikimi mbi evitimin e humbjeve teknike
- ë) Matja e saktë e prodhimit dhe shpenzimit të ujit.
- f) Planifikimi i investimeve në rrjetin e ujësjellësit dhe Kanalizimit
- g) Planifikimi i zgjerimit të Shërbimeve
- h) Planifikimi i investimeve (afat shkurtë, afat mesëm dhe afat gjatë)

a) Kualiteti i ujit ;Detyra jonë primare është që uji të jetë i pastërt dhe nën kontrollë permanente nga ekipet tona të Kompanisë dhe me trajtim permanent 24 orë. Në raste të caktuara kur te kemi ndotje eventuale , ndërmerren masa dhe ndërpritet furnizimi si dhe njoftohen qytetaret me kohë. Në interes të kualitetit të ujit ne tani kemi bërë edhe planifikimin për të pas laboratorin tonë në kuader të Kompanis ku në çdo moment te kemi nën kontrollë kualitetin e ujit.

b) Furnizimi me ujë ; Detyrë dhe pergjegjësi e Kompanisë është që të kemi furnizim të rregullt me ujë , por në varesi të kapaciteteve dhe sistemit të furnizimit që kemi ndodh qe të kemi edhe reduktime të furnizimit me ujë . Plani i reduktimeve punohet dhe qytetaret i njoftojme me kohë për orarin e reduktimeve dhe për çdo ndryshim eventual i njoftojme qytetaret paraprakisht.Sistemi i furnizimit është 60% me ramje të lirë 40 %me pompim .

c) Mirëmbajtja e rrjetit të Ujësjellësit dhe Kanalizimit ; mirëmbajtja bëhet në mënyrë permanente dhe në varesi të defekteve , operativa është në gjendje gadishmerie 24 orë per të evituar këto defekte . Ekipa e detektimit është aktive dhe bën kontroll rrjetet në të cilat dyshohet se ka rrjedhje të ujit, ku është planifikue që për çdo muj të kemi (90-100) detektime, ku ndikon dukshem në evitimi e humbjeve të ujit.

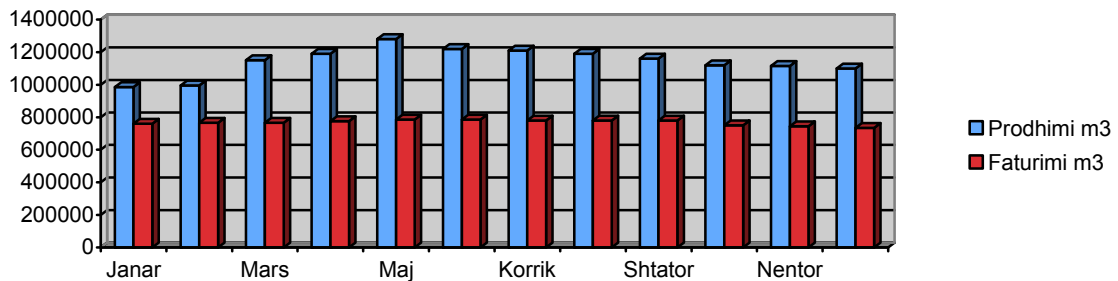
d) Shërbimi i servisimit t ë ujmatësave ; Ky shërbim bën ekulibrimini e ujematësave Φ ($\frac{1}{2}$ - 100) mm të cilët vijne nga tereni si të dëmtuar dhe ne rastet kur konsumatori shpreh dyshimin se ujematësi bën matje jo reale . Kapaciteti ditor është ; Φ (15-40) mm (5-6) copë Φ (40-100) mm (2-3) copë

e) Planifikimi mbi evitimin e humbjeve ; Kompania disponon me rrjet që daton nga vitet e 60-ta ,sipas periudhave të ndyshme të ndërtimit , dhe nga materiale të ndyshme ku me kalimin e kohes janë dëmtuar dhe si retzulltat i këtyre dëmtimeve kemi edhe humbje teknike në rrjetin e ujësjellësit . Menagjeret Teknik të KUR të Kosovës kemi hartuar një plan strategjik për zvogelimin e humbjeve të ujit në KUR të Kosovës. Ky plan strategjik është prezentuar edhe per ditët e ujit në Kosovë . Tani jemi në fazen e implementimit të ketij plani në të gjitha Kompanitë e Kosovës ku parashohim uljen e humbjeve teknike dhe komerciale deri në 3 % me ç'rast do të ndikonte në furnizimin me uje gjatë 24 orëve.

Per vitin 2009 HIDROREGJIONI JUGOR ka paraparë një prodhim stabil mesatarisht prej 12.057.816 m3 në muaj apo 1.004.818 m3, duke shpresuar në mos ndryshimin e nivelit të burimeve të ujit të pijes.

Për vitin 2009 Kompania ka paraparë faturim mujor mesatar rreth 204.854 m3 apo rreth 2.458.248 m3 në vit. Ky parashikim është planifikuar të arrihet duke shtuar aktivitetet në leximin e ujëmatësave dhe zbulimin e lidhjeve ilegale.

2009	Janar	Shkurt	Mars	Prill	Maj	Qershor	Korrik	Gusht	Shtator	Tetor	Nentor	Dhjetor	Totali
Prodhim i m3	1004818	1004818	1004818	1004818	1004818	1004818	1004818	1004818	1004818	1004818	1004818	1004818	12057816
Faturimi m3	640172	640172	640172	640172	640172	640172	640172	640172	640172	640172	640172	640172	7682064
Humbjet e ujit (%)	36%	36%	36%	36%	36%	36%	36%	36%	36%	36%	36%	36%	36%



g) Planifikimi i zgjerimit të shërbimit : Kompania në politiken zhvillimore ka në plan edhe zgjerimin e shërbimeve edhe në pjesët tjera të fshatrave të cilat janë jashtë menagjimit të kompanisë. Me kualitetin e shërbimit dhe mirëmbajtjen që ju ofrojmë qytetareve kanë interesim Kuvendet Komunale që të gjitha fshatrat ku ka investuar Kuvendi Komunal të jenë nën menagjimin e Kompanisë "Hidroregjioni Jugor". Ne jemi në fazën e analizave të të gjitha kërkesave të ofruara për menagjim. Ne disponojmë me stafin dhe mekanizmin për të bërë një shërbim cilësor dhe efektiv. Parashohim që gjatë vitit 2009 të kemi rritje 1,5% të shërbimit.

Ne njesinë e Prizrenit planifikohet që ne të ardhmen të jenë në kuader të shërbimeve tona këto fshatra: Mamusha, Velezha, Korisha, Lubizhda dhe Hoqa e Qytetit. Me inkuadrimin e këtyre fshatrave do të rritet numri i konsumatorëve për 1200 konsumatorë.

Ne njesinë e Suharekës planifikohet që të inkuadrohen këto fshatra: Vraniqi, Studençani, Muhlani dhe Ternja. Me inkuadrimin e këtyre fshatrave do të rritet numri i konsumatorëve për 300 konsumatorë.

Ne njesinë e Malishevës planifikohet që të inkuadrohen këto fshatra: Bellanica, Bardhi, Guncati, Panorci dhe Terpeza. Me inkuadrimin e këtyre fshatrave do të rritet numri i konsumatorëve për 1173 konsumatorë.

Ne njesinë e Dragashit planifikohet që të inkuadrohen këto fshatra: Shajna, Brezna, Buçe dhe Bellobradi. Me inkuadrimin e këtyre fshatrave do të rritet numri i konsumatorëve për 785 konsumatorë.

h) Planifikimi i investimeve ; Në bazë të gjendjes momentale të rrjetit të ujësjellësit dhe kanalizimit, sasise së ujit, shtimit të konsumatorëve, zhvillimit ekonomik, shtohen kërkesat për zgjerimin e rrjeteve dhe sasise së ujit. Në kuader të planifikimit ne kemi bërë edhe projekte ideore që janë të nevojshme për investime duke ju referuar parakushteve të cekura më lartë.

Ne tani kemi një plan zhvillimor të punuar duke u mbështetur edhe në donacionet e KFW ku vlera e projekteve të punuara është deri në 9 milion euro. (Shih aneksin e investimeve)

3.2 PLANI I MENAGJIMIT TË ASETEVE

NE duke pas parasysh gjendjen e tanishme të aseteve ,mendojm se nuk ka qenë një planifikim i mirëfillt në menagjimin e aseteve dhe gjendja e aseteve është në njëgjendje jo të kënaqshme . Asetet që tani kemi në shfrytëzim janë sipas periudhave të ndertimit ,para lufte ,pas lufte dhe tani janë një gjendje më të mirë .

Duke parë gjendjen e aseteve pas lufte janë bërë investime në rrjetet e ujësjellësve dhe kanalizimeve , Fazinerin,ujmatësa të profileve të ndryshme si dhe në mjetet e punës , ndihma me makineri në shtimin e sasis së ujit ,në Kualitetein e ujit Rezervare . . Të gjitha keto ndihma ,investime kan ndikue në permisimin e gjendjes së aseteve dhe performansën e Kompanive .

Tani kemi një menagjim më të mirë në Këmpani ,por ka ende për tu bërë .

Duke pas parasysh gjendjen e aseteve dhe analizave të bëra nga të dhënat e përditshme kemi percaktue Objektivat dhe prioritetet e projekteve.

Objektivat tona për të pas një menagjim më të mirë dhe kontrollë mbi asete janë;

- Zavendësimi i rrjetave rë vjetëruara të ujit dhe kanalizimit 5% për qdo vitë
- Standardizimi i procedurave të punës ,gjysme e vitit 2009
- Plotësimi i rregullatives së brendshme –adresimi më i mirë dhe më i saktë i përgjegjësive deri në fund të vitit 2009
- Planifikimi i resurseve njerëzore –trajniimet e nevojshme
- Shfrytëzimi i të gjitha veglave menaxhuese .
- Realizimi i projekteve sipas dinamikës së dhënë .



Nr	Emri i projektit	Buxheti i Planifikuar	2009	2009	2010	2010	2011	2011
			Buxheti i KRU PZ	Buxheti i jashtëm	Buxheti i KRU PZ	Buxheti i jashtëm	Buxheti i KRU PZ	Buxheti i jashtëm
1,1	Furnizimi me sofer WooterCad dhe Auto Cad	15000	15000					
1,2	Zëvendësimi dhe rehabilitimi i pompave PZ	10000	10000					
1,3	Rehabilitimi i rrjetit të ujësjellësit Atmaxhe PZ	37000	37000					
1,4	Rehabilitimi i objektit te depos RE	28000	28000					
1,5	Ndërimi i valvulave-nyjet kryesore PZ	36000	36000					
1,6	Rivendosje e kapakve te kanalizi dhe leshusve PZ	20000	20000					
1,7	Zgjerimi i rrjetit të ujësjellësit SU	99180	37000	62180				
1,8	Rehabilitimi i rrjetit të ujësjellësit Savrovë SU	30000	30000					
1,9	Rehabilitimi i objektit -kaptazhi në Radesh DR	7000	7000					
1,1	Zgjerimi i rrjetit të ujësjellësit DR	18000	18000					
1,11	Zgjerimi i rrjetit të ujësjellësit MA	18000						
1,12	Vendosja e pompave ne stacionin e njesive	250000		250000				
1,13	Ndërtimi i rezervuarit stabilizues V=300m3	49381		49381				
1,14	rehabilitimi i rrjetit φ300mm ACC ne PE φ315mm 10bar Kurill l=310m	28000		28000				
1,15	Ndërimi i sistemit Transportus, Unifikimi i furnizimit me energji elektrike - lidhja me gjenerator	99000		99000				
1,16	Injektimi i shkambive dhe izolimi i kap.VI-teme murin mbrojtës ,digjitalizimi i sistemit mbrojtës	87040		87040				
1,17	Paisje per detektim	45000		45000				
1,18	Rehabilitimi i stacionit të filtrimit	198598		198598				
1,19	Kyqja e Abi -eliffit dhe Perllanka	2424		2424				
1,2	rehabilitimi i rrjetit φ400mm ACCme L=3291m dhe φ600mm ACC me φ700mm me φ225 mm/10 bar.	1786104		286104		500000	150000	500000
1,21	Guri i ZI Ujësjellësi i ri me gravitet me L=17208m me PE φ315 mm/10 bar L=2473m me φ225mm/10bar.	1816266		316266	100000	500000		500000

1,22	Ndertesa e njesis SU	79779			79779		
1,23	Rehabilitimi i burimit savrovë me rrjet PE ϕ 225mm/10 bar me L=2x3500 mm	355000		355000			
1,24	Ndertimi i rrjetit Samadraxhë	100000			100000		
1,25	Ndertimi i rezervarit Pusi i Atit dhe rrjeti furnizues V=1000m3	423695		423695			
1,26	Zgjerimi i rrjetit të ujësjellësit në Suharekë	99180		99180			
1,27	Paisjet elektro mekanike Pusi i atit , Topallnica , Fidanishte , rReshtan	53685		53685			
1,28	Kaptimi i ujit , Tubi furnizues dhe Rezervari V=500 Mushtisht.	573073			50000	200000	50000 100000
1,29	Ndertesa e Njesis MA	79779		79779			
1,3	Paisjet elektro mekanike , sigurimi i Rezervarit Malishevë	53600		53600			
1,31	Zgjerimi i rrjetit	78000		78000			
1,32	Rehabilitimi i sistemit te ujësjellësit egzistues DR	220000		220000			
1,33	Ndertimi i sistemit restelicë me L=22815m me ϕ 355mm /10bar	2214580			100000	714580	150000 900000
134	L aboratori per Kontrollin e ujit Regjion	50000		50000			
1,35	Ndertimi zyreve Regjionale	68598		48098			
1,36	Pjes rez.per ujëmatësia te vegjel dhe të mdhesj sisit mekan.	90800		90800			
1,37	Ujmatësia rajonal magnetik -induktiv	58656		58656			
1,38	Aparati per matjen e sasis së ujit mobil	12000		12000			
1,39	Kompezator per ujëmatësia	9740		9740			
	Suma --1	9237978					
	UJRA TË ZEZA						
2,1	Rehabilitimi i rrjetit të kanaliz. PZ	41000	41000				
2,2	Zgjerimi i rrjetit te kanalizimit Su	28000	28000				
2,3	Zgjerimi i rrjetit të kanalizimit DR	12000	12000				
2,4	Zgjerimi i rrjetit të kanalizimit MA	26000	26000				
2,35	Kanalizimi i Jashtem savrovë	21300				21300	
2,6	Ndertimi i kanalizimit per largimin e ujrave të zeza nga lumi suharekë	370572		250000		120572	
2,7	Impianti për përperpunimin e ujrave të zeza	38000000	23000	10000000	100000	9000000	7000000

2,8	Kolektori për largimin e ujrave të zeza nga lumbardhi -ana e majtë	414150			50000	182075	50000	132075
2,9	Kolektori për largimin e ujrave të zeza nga lumbardhi në anën e djathtë	1518810			50000	354700	50000	354702
	SHUMA -- 2	40390832						
	Shuma Totale	49669810						

Arsyeshmëria teknike dhe financiare e projekteve të lartshënuara janë të prezantuara në tabelat vijuese

ARSYETIMI I MJETEVË FINANCIARE – INVESTUESE – PERIUDHA E KTHIMIT

Nr	Pershkrimi teknik	Gjen.egzist	Gjendja e re	Diferenca	Parametrat ekonomik			
No		Current situa	New situation	Difference	Çmimi Price		Vlera e projek.	Amorti.(m,vit)
					€	70%	Amount proc.	Amort.(m,y)
1	Pompat me motor B-I dhe B-II	1267,7 kwh	1050,70 kwh	217 kwh	0,10€/kwh	131,242	250,000	1 vit/11muaj
2	Rezervuari "Bazhdarhana" V=300 m3 dhe sistemi I Filtrimit	70 l/sec 252 m3/h	110 l/sec 396 m3/h	40 l/sec 144 m3/h	€/ m3 1.20	174,182	247976	1 vit
	Rehabilitimi i rrjetit "Kurilla"	14 l/sec	10 l/sec	Humb. 4l/sec				5 muaj
3	Rehabilitation of network of Kurilla	50.4 m3/h	36 m3/h	Loses 14,4m3/h	0.20 €/ m3		28000	
	Rehabilitimi i pruresit kryesor Ø700 dhe 600 - 40 Bunare - Ralin dhe 40 Bunare-Ralin	850 l/sec 3060 m3/h	790 l/sec 2844 m3/h	60 l/sec 216 m3/h	€/m3 0.20	261,274	1,784,104	6 vite/10 muaj
4.	Ndertimi I sistemit transportues-unifikimi I furnizimit me energji elektrike dhe lidhja e gjeneratorit me B-II	Montimi dhe demontimi I pompes me motor koha e nevojshme min. 3 ore Q=25l/sec	B-I B-II	7.87 7.07 0.80 Cent/kwh				
4.		Çmimi njesor per B-I eshte 7.07 cent/1kwh Çmimi njesor B-II eshte 7.87 cent/kwh	7.07 cent kwh	Fatura XII/07 186352 keh 89312 82080 357744 kwh Muaj 11924kw/24h 496.86 kw/h	0.8 Cent/kwh	24039	99000	4 vite/2muaj

ARSYETIMI I MJETEVE FINANCIARE – INVESTUESE – PERIUDHA E KTHIMIT

Nr	Pershkrimi teknik	Gjen.egzist	Gjendja e re	Diferenca	Parametrat ekonomik			
No		Current situa	New situation	Difference	Çmimi Price		Vlera e projek.	Amorti.(m,vit)
					€	70%	Amount proc.	Amort.(m,y)

	Rezervuari "Pusi i Atit" V=1000 m3	Zona e eperme	10 l/sec	10 l/sec				
10	Gypi shtythes me gypin furnizues	pa uje						
			63 m3/h	63 m3/h	0.20		423695	
	Zgjerimi i rrjetit ne Suhareke						99180	
								6vite/11 muaj
12	Total (10+12)					76204.8	522875	
	Paisjet elektromotorrike,mbulimi i rezervuarit dhe rrethoja e rezervuarit	25 l/sec	30 l/sec	5 l/sec				
13					0.20		53600	
		90 m3/h	108 m3/h	18 m3/h				
	Zgjerimi i rrjetit ne Malisheve						21772	
14							77024	
								6 vite
15	Total (10+12)						130624	
	Rehabilitimi i sistemit te ujesjellesit	nuk punon	24 l/s					
	ekzistues "Radesha" Dragash	sistemi	86,40 m3/h	86,40 m3/h	0.20			2 vite/2muaj
18	Totali (16+17)					104.509	220	
19	Ndertimi i sistemit Restelic Dragash		100 l/sec	100 l/sec	0.20	221.458.00	2,214.58	10 vite
			360 m3/h	360 m3/h				
20	Pjeset rezerve,ujemat esat rajonal magnetiko-induktiv, kompezatoret dhe aparati mobil per matjen e ujit			Zbulimi i l lidhjeve ilegale dhe matja e sasise se ujit Q=90 l/sec	0.20	43.546	90800 58.656 9,740 12000 171.196	4 vite





4. PLANI FINANCIAR

4.1. Analiza e te ardhurave

Permbushja e objektivave te planifikuara per vitin 2009 paraqet nje sfide te madhe per ujesjellesin. Megjithate do te ndermirren te gjitha aktivitetet e domosdoshme qe kjo shkalle te realizohet por gjithsesi edhe humbjet administrative te ujit te minimizohen. Andaj per te arritur nivelin e duhur te inkasimit gjate vitit 2009 qe parashihet te jete 71% do te ndermirren keto masa:

- Ne vitin 2009 planifikohet faturimi ne vlere prej 2.458.258 € , kurse inkasimi planifikohet të jetë në vlerë prej 1.745.364 € qe do te thote 71% prej shumës së faturuar.
- Vazhdimi i evidentimit te sakte dhe me kohe i te gjithe konsumatoreve
- Regjistrimi i te gjithe konsumatoreve te rinje

Faturimi te behet per te gjithe konsumatoret e regjistruar, duke perfshire edhe taksat e parapara me rregulloren e ZRRUM-it,

Nderprerja e furnizimit me uje e te gjithe konsumatoreve nga ekipi i kontrolles te cilet jane te lidhur ne rrjetin e ujesjellesit ne menyre jo te rregullt, duke iu dhene atyre rastin per ta legalizuar lidhjen si dhe duke i paguar obligimet qe i perkasin kesaj lidhje,

Instalimi i ujematesve, mirembajtja dhe rregullimi i pusetave si dhe leximi i te gjithe ujematesve,

Pagesa e inkasanteve me perqindje me qellim te inkasimit sa me efikas.

Kontratat me konsumatore per pagesen e borxheve te tyre me kiste,

Bashkepunimi dhe koordinimi me efikas i puneve me Sherbimin juridik me qellim te ngritjes se padive gjyqesore per te gjithe konsumatoret qe hezitojne ne kryerjen e pagesave per sherbimin e shfrytezuar.

Ne te gjitha njesite e Hidroregjionit ne vitin 2009 planifikohet qe 90 % e konsumatoreve te faturohen sipas leximit te ujematesave, nderkaq deri ne vitin 2011 planifikohet qe 94% e konsumatoreve te faturohen sipas konsumit te matur.

Kembengulesia e Sherbimit te Konsumatoreve ne veçanti, por edhe ndihma e singerte e Ujesjellesit ne pergjithesi per permbushjen e ketyre pikave domosdoshmerisht do te mundesonte realizimin e objektivave financiare qe jane parashtruar ne Plan Biznisin e vitit 2009.

Kompania Hidroregjioni Jugor parasheh qe gjate periudhes 2009-2011 ta ngrise shkallen e inkasimit per 3% ne vit me ç'rast gjate vitit 2011 parashihet te arrihet inkasimi me nje shkalle prej 76%.

Nje prej objektivave kryesore te Kompanise per nje vetqendrueshmeri financiare eshte edhe ngritja e tarifes se ujit deri ne 25% per 1m³ uje, nga ana e ZRRUM-it.

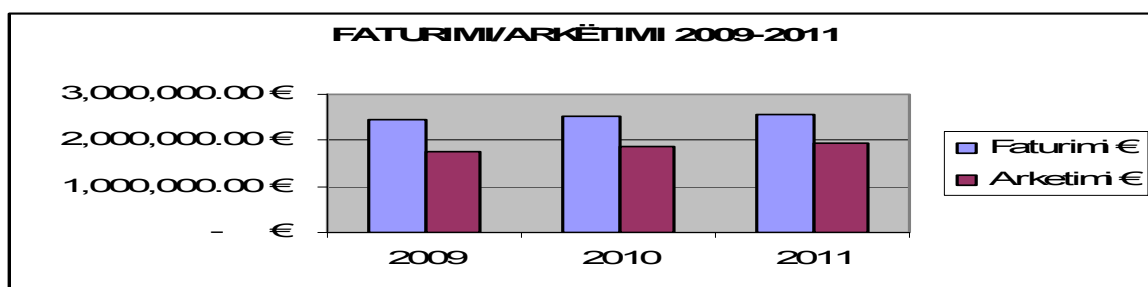
Transaksionet e përgjithshme të Kompanisë sonë do të mbahen dhe regjistrohen duke respektuar Standardet e Kontabilitetit Kosovar dhe Ndërkombëtar.

Kontabiliteti qendror i Kompanisë është në Prizren, ndërsa faturimi për konsumatore bëhet nëpër njësi përkatëse të konsumatorëve për shkak se informatat më të freskëta të jenë më afër konsumatorëve.

FATURIMI - ARKËTIMI 2009 - 2011

Rritja e faturimit dhe arkëtimit është e planifikuar të rritet duke rritur angazhimet në përmirësimin e shërbimeve ndaj konsumatorëve si dhe rritjes së disiplinës së punës veqanërisht nga punëtorët e inkasimit, leximit të shpenzimit dhe atyre të kontrolles.

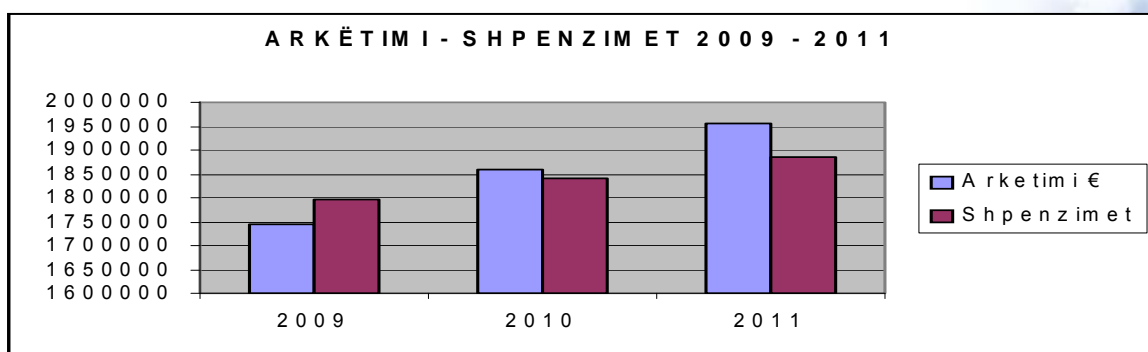
VITI	2009	2010	2011	%
Faturimi €	2,458,258.00 €	2,514,586.00 €	2,570,930.00 €	+ 6.8%
Arkëtimi €	1,745,364.00 €	1,860,794.00 €	1,953,907.00 €	+11%



ARKËTIMI – SHPENZIMET 2009 – 2011

Kompania ka planifikuar të zvogëlojë shpenzimet aty ku është e mundur por duke marrë parasysh përmirësimin e shërbimeve ndaj konsumatorëve, si dhe plotësimin e stafit është e planifikuar një rritje minimale e shpenzimeve në kuadër të kompanisë

VITI	2009	2010	2011	%
Arkëtimi €	1,745,364.00 €	1,860,794.00 €	1,953,907.00 €	+11%
Shpenzimet	1,798,026.00 €	1,841,511.00 €	1,884,640.00 €	+2.2%



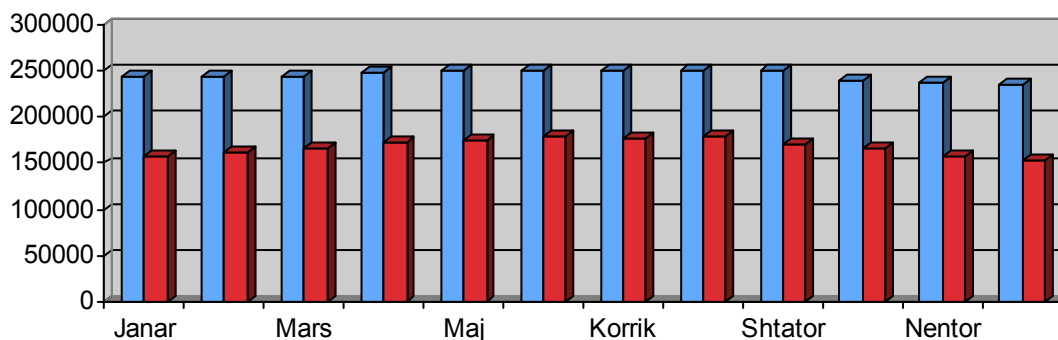
Gjatë vitit 2009 Kompania ka paraparë një faturim mesatar vjetor prej 2.458.258 Euro.

Inkasimi apo arkëtimi i mjeteve të faturuara është planifikuar të jete në shumë vjetore prej 1.745.364 Euro.

Ky parashikim planifikohet të arrihet duke riorganizuar shërbimin e inkasimit dhe përmirësimin e shërbimeve ndaj konsumatorëve.

Trendi mujor Faturim-Arketim (€) 2009

2008	Janar	Shkurt	Mars	Prill	Maj	Qershor	Korrik	Gusht	Shtator	Tetor	Nentor	Dhjetor	Totali
Faturim i €	204854	204854	204854	204854	204854	204854	204854	204854	204854	204854	204854	204854	2458258
Arketim i €	145447	145447	145447	145447	145447	145447	145447	145447	145447	145447	145447	145447	1745364



Analiza e shpenzimeve

Sa i perket analizës së shpenzimeve Kompania "Hidroregjioni Jugor" SH.A do të financojë në mënyrë kualitative shpenzimet operative, të mirëmbajtjes dhe do të ndajë mjete të domosdoshme për ripërtirjen e thjeshtë të të gjitha asetëve.

Të gjitha shpenzimet, edhe ato që i perkasin stafit do të orientohen në funksionimin normal të të gjitha segmenteve të punës në ujësjellës dhe prioritet kryesor është arritja e objektivave që janë përcaktuar në pjesën hyrëse të këtij Plani të Biznesit.

Për shkak të rrjetit të vjetër mbi 40 vite në disa pjesë rrjetit dhe nevojës së rehabilitimit të rrjetit të ujësjellësit dhe kanalizimit është parapare në lartësi të financimit sipas Planit të Investimeve Kapitale 2009. Kursimi ose ulja e kostos do të përdrohet në kursimin e energjisë elektrike në disa stacione të pompimit, ku gjatë orëve të mbremjes do të ç'kyqen prej punës 40% të pompave.

Kompania do të angazhohet që të arrihet raporti mbi punën së paku 1.1 me kusht që nga ana e ZRRUM-it të kemi mirëkuptim real për një ngritje të tarifave prej 25 % e në këtë ka ndikuar ngritja e tarifave të KEK-ut prej muajit Tetor 2007 për 90 %, në të kundërtën me tarifën ekzistuese norma e mbulesës së punës do të jetë nën 1, prandaj për këtë arsye po që se nuk arrijmë mirëkuptim me ZRRUM-in kompanisë sone i nevojitet një subvencion prej 350.000 euro për mbulimin e shpenzimeve operative.

Sa i perket shpenzimeve fikse mujore hyjnë taksa e licencimit për ZRRUM-in dhe atë në vlerë prej 18.800 €, taksa e anëtarësisë për SHUKOS-in 4.800 €, taksa për MPH për shfrytëzimin e ujit 18.000 €, taksa për shfrytëzimin e kanalit të Dukagjinit 30.000 €.

Vlera e përgjithshme e shpenzimeve vjetore për vitin 2009 planifikohet të jetë 1.798.020 €.

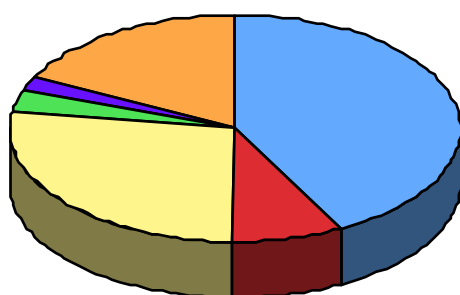
Në kategorinë e shpenzimeve pjesën më të madhe e zënë: pagat, mirëmbajtja, energjia elektrike, derivatet, kemikatet dhe shpenzimet tjera operative

Gjatë vitit 2009 Kompania parasheh ti paguajë të gjitha shpenzimet operative për zhvillimin e veprimtarisë normale.

Shpenzimet operative të paraqitura grafikisht do të duken kështu:

Shpenzimet Operative 2009

Lloji i Shpenzimit	Vlera
Pagat	€ 961.788
Mirm. dhe Riparimet	€ 158.400
Energjia Elektrike	€ 484.896
Sh. e Derivateve	€ 54.000
Kemikatet	€ 40.392
Shp. Tjera Operative	€ 98.544
Totali i Shpenzimeve	€1.798.020



- Pagat
- Mirm. dhe Riparimet
- Energjia Elektrike
- Sh. E Derivateve
- Kemikatet
- Shp. Tjera Operative

4.2 Pasqyrat Financiare – Bilanci i Gjendjes

Shifrat	(EUR)	
	2009	Me 31 Dhjetor 2008
Mjetet		
Mjetet joqarkulluese		
Prona, toka dhe pajisjet	14894547	14602497
Mjetet Fikse	2169110	2126579
Inventari	10398	10194
Shitja dhe kerkesat tjera	2087810	2046873
Arka dhe Xhirrollogaria	70903	69512
Gjithsejt mjetet	17063658	16729076
Kapitali dhe Detyrimet		
Kapitali		
Kapitali i ndermarrjes	14884780	14592922
Humbja e akumuluar	(165477)	(162232)
Gjithsejt Kapitali	14719304	14430690
Detyrimet		
Detyrimet afatgjata		
Te hyrat e shtyra nga grantet		
Detyrimet afatshkurtera		
Shitja dhe detyrimet tjera	440401	431766
TVSH-ja e pagueshme	1903952	1866620
Gjithsejt Detyrimet	2344354	2298386
Gjithsejt Detyrimet dhe Kapitali	17063658	16729076

Pasqyra e të ardhurave

Shifrat	(EUR)	
	2009	Me 31 Dhjetor 2008
Te hyrat operative	2604059	2552999
Sherbimet nga uji dhe kanalizimi	2455649	2407499
Te hyrat nga grantet	81600	80000
Te hyrat tjera operative	66810	65500
Shpenzimet Operative	2769535	2715231
Rryma	562102	551081
Amortizimi	896794	879210
Shpenzimet e personelit	875088	857930
Shpenzimet tjera operative	435550	427010
Shpenzimet e borxheve te keqija		
(Humbja)/ Fitimi para tatimit	(165476)	(162232)
Shpenzimet e tatimit ne fitim		
(Humbja)/ fitimi per vitin	(165476)	(162232)

5. PLANI I ZHVILLIMIT TE STAFIT

5.1 Kerkesat e stafit

KRU "Hidroregjioni Jugor" Prizren tërë procesin e prodhimit dhe shërbimit me ujë të pijes dhe mbledhjen e ujërave të ndotura do ta përmbyll me mesatarisht 178 punëtorë.

Duhet te ceket se prej numrit te pergjithshem te punetoreve 18% ose 28 punetore do te marrin pjese si rojtar ose kujdestar qe ngarkojne koston e shpenzimeve, me ç'rast kompania nuk mund te siguroje menyre alternative zevendesimin e ketyre punetoreve per sigurimin e objekteve.

Raportet midis stafit do të përcaktohen në bazë të Rregullores së organizimit të brendshëm të Ujësjetës, ndërsa kryerja e detyrave të punës do te bëhet në varshmëri të përshkrimit detal të secilit vend të punës veç e veç. Në bazë të këtij përshkrimi do te përcaktohen edhe kushtet minimale (përgaditja profesionale, përvoja e kaluar në punë të ngjashme apo të përafërt, shkathtësitë tjera të veçanta për lidhjen e marredhënies së punës, shkalla e përgjegjësive të punëtorëve, niveli i pagesës si dhe hierarkia e dhënjes së përgjegjësive).

Stafi i punësuar do te jete heterogjen:

- Nga aspekti i përgatitjes profesionale;
- Nga aspekti i shkathtësive dhe racionalitetit në punë;
- Nga aspekti i përfaqesimit nacional;
- Nga aspekti i përfaqesimit gjinor;
- Nga aspekti i përfaqesimit fetar;
- Nga aspekti social etj.

Edhe çështjes së kompenzimit për punën e bërë për të gjithë stafin konsiderojmë se do t'i çasemi në mënyrë komplekse dhe gjithëpërfshirëse. Të gjithë të punësuarit përveç pagës bazë do t'iu kompenzohet edhe shurja e ngröhte.

Per sukses ose mossukses ne pune parashihet stimulim ose destimulim i punetoreve varesisht nga rezultatet ne pune dhe ky vendim aprovohet me nje perqindje 10-30 % varesisht nga kryerja e detyrave çofshin ato individuale apo kolektive.

Duhet te theksohet se ne bruto te ardhurat e punetoreve hyjne te AP, shurja e ngröhte, ndihme punetoreve (per 4 festa), stimulim ose destimulim punetoreve varesisht nga rezultatet ne pune, udhëtimi i punetoreve, oret e kujdestarise, si edhe reprezentacioni.

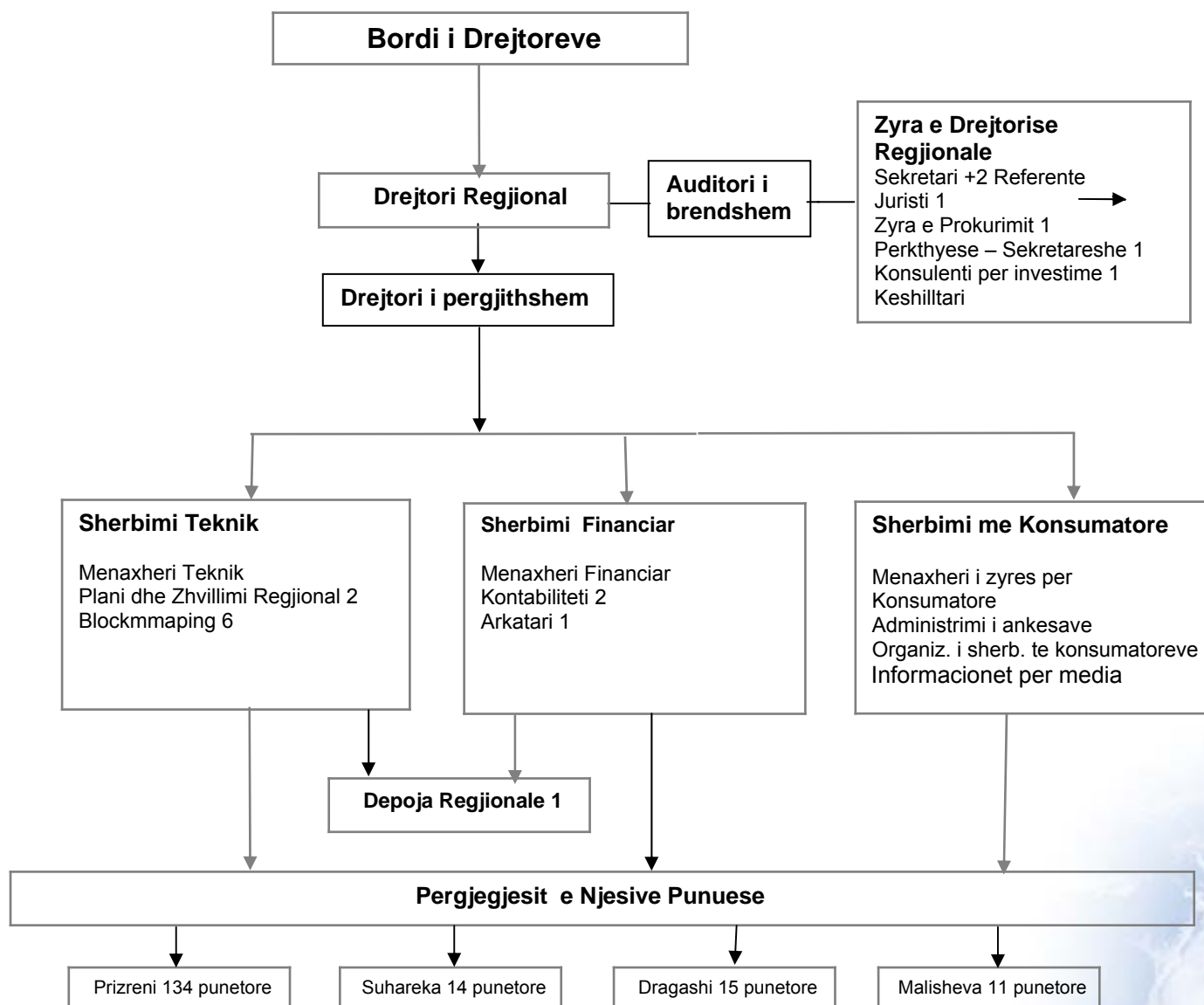
5.2 Struktura e re organizative

KRU "Hidroregjioni Jugor" Sh.A e regjistruar tani pas përfundimit të procesit të konsolidimit të kompanive të ujit pranë Ministrisë së Industrisë dhe Tregtisë me menaxhim të plotë , ka një strukturë të re organizative menaxhuese , e cila është në harmoni me Statutin e kompanive si korporata .

Bordi i Drejtorëve si organ më i lartë i kompanisë përbëhet nga Kryesuesi i Bordit, 4 drejtorë jo ekzekutiv dhe një drejtor ekzekutiv, i cili njëherit është Drejtor Menaxhues i ndërmarrjes me të drejtë vote në vendimmarrje, pastaj Menaxherin Financiar dhe Sekretarin e Bordit të Drejtorëve pa të drejtë vote (si anetare ekzekutiv te Bordit).

Struktura Menaxhuese brenda në kompani është e përcaktuar në bazë të statutit të kompanisë , e që fillon me hierarkinë më të lartë me Drejtorit Menaxhues i cili është në bashkëpunim të drejtpërdrejt me Menaxherin për Financa dhe Administratë, Menaxherin Teknik si dhe Menaxherin për Marrëdhënie me Konsumatore .

Kjo strukturë organizative në pajtim me statutin e emërtuar përmes pozitive dhe bartësve të tyre mund të shikohet në skemën organizative të kompanisë si më poshtë:



5.3 Trajnimi i Stafit

Metodat e reja të punës në drejtim të realizimit të strategjive për sukses të kompanisë ka bërë që kompania të planifikojë edhe zhvillimin e stafit përmes organizimit të trajnimit dhe specializimit të tyre sidomos në sektoret ku synohet që të arrihet sukses në rritjen e arkëtimit, zvogëlimin të humbjeve të ujit si dhe përmirësimit të kualitetit të ujit, me metoda dhe strategji të përparura të praktikave evropiane.

Paraqitja e dukurive negative sot të kompanitë e ujit, ashtu edhe në KRU "Hidroregjioni Jugor" Sh.A ka bërë që kompania t'i çaset me seriozitet dhe përkushtim të plotë planifikimit të mjeteve buxhetore për vitin 2009 dhe vitet e ardhshme, trajnimi i personelit me metoda të reja strategjike në rend të parë punëtorëve inkasantë, ekipeve të çkyçjes, kontrollës, punëtorëve të zyrës me konsumatorë, trajnimit mbi informimin me kohë të konsumatorëve me teknologjitë e reja, trajtimit të ankesave me softuer që mundëson përcjelljen e të gjitha procedurave prej parashtrimit të një kërkesë ankese deri në përfundim të saj, si dhe trajnimit dhe specializimit të personelit për kualitetin e ujit.

Perveç ketyre trajnimeve do të kete trajnime edhe ne keto lemi si: aftesimi i stafit ne perdorimin e softverit te ri ne lemne e kontabilitetit, trajnimi i udheheqesave te departamenteve ne lemne e menaxhimit te sektoreve perkatese, trajnimi i punetoreve te administrates ne perforcimin e njohurive ne perdorimin e programeve te ndryshme.

6. Plani i investimeve

6.1 Plani i investimeve kapitale

Plani i Investimeve eshte nje pjese e rendesishme e Planit te Biznesit, i cili i mundeson ujesjellesit te bejne permiresimin e sherbimeve te tyre per konsumatore dhe do ti inkurajoje konsumatoret ti paguajne faturat e tyre.

Plani i investimeve do te perbehet prej nje perzierje te projekteve, ku disa prej tyre do te jene pjese e financimit nga Kompania nga te ardhurat e tyre. Megjithate ekziston nje numer i projekteve te medha te cilat kerkojne financim te jashtem edhe vleresim te detajuar.

Qellimi i Planit te Investimeve eshte qe te siguroje se Kompania eshte duke bere planifikim te pershtatshem per mirembajtjen e rregullt dhe zhvillimin e infrastruktures se ujesjellesit.

Identifikimi i investimeve, me qellim te arritjes se ndryshimeve te standardeve te kualitetit apo sherbimeve shqyrtohet sipas vleresimit te gjendjes se aseteve qe jane ne dispozicion me qellim te arritjes se gadishmerise teknike te pajimeve. Investimet e propozuara si Investime kapitale varen prej donacioneve qe jane investime nderkombetare (KfW-ja Banka Qeveritare Gjermane).

Prioritetet e investimeve te K.R."Hidroregjioni Jugor" Prizren nga donacionet

Nr		Q l/s	Kos.e projek	Euro	Varjanti 1	Varianti i 2	Mbetet
	Prizren						
1	Vendosja e pompave ne stacionet e Njesise		250000		250000	250000	
2	Ndertimi i Rezervuarit stabilizues V 300 m3 Bazhdarhane		49381		49381	49381	
3	Rehabilitimi i rrjetit $\Phi 300\text{mm}$ ACC ne PE $\Phi 315$ mm 10/b Kurillo L= 310 m		28000		28000	28000	
4	Nderrimi i sistemit transportues,unifikimi i furnizimit me energji elektrike dhe lidhja e gjeneratorit me stacionin Bunarllek II		99000		99000	99000	
5	Injektimi i shkambive dhe izolimi i kap.VI-te me murin brojtes dhe digitalizimi i sist. Mbrojtes 40 Bunar.Rezer. Pusnica,Rez,Kala dhe Tuzsuz		87040		87040	87040	
6	Paisja per detektim		45000		45000	45000	
7	Rehabilitimi i stacionit te filtrimit		198595		198595	198595	
8	Kyqja e Abi - Elif dhe Perlonka		2424		2424	2424	
9	Rehabilitimi i rrjetit $\Phi 400\text{mm}$ ACC me 0600 mm C me L=3291 m dhe $\Phi 600\text{mm}$ Acc me $\Phi 700$ mm C L=2953 m	600-800 l/s	1786104			900000	886104
10	"Guri i Zi " Ujesjellsi i ri me gravitet me L=17208 m me PE 0 315mm/10 dhe L=2473 m me 0 225mm/10	30-50 l/s	1816266			50000	1316266
	Totali		4361810	4361810	759440	1709440	
	Suhareka						
1	Ndertesa e Njesise		79779		79000	79779	
2	Rehabilitimi i Burimit Savrove me rrjete PE 0225 mm/10 me L=2x3500 mm	40-50 l/s	355000		355000	35500	
3	Ndertimi i rrjetit Samadrazhe / participim		100000		100000	100000	
4	Ndertimi i Rezer.Pusi i Atit dhe rrjeti furnizues		423695			423695	
5	Zgjerimi i rrjetit		99180		99180	99180	
6	Paisjet elektromekanike Pusi i Atit,Topalnica,Fidanishtja,Savrova dhe Reshtani		53685		53685	53685	
7	Kanalizimi i jashtem Savrove		21300				21300
8	Kaptimi i ujit, tubi funizimit dhe rezervuari V - 500 Mushtisht		573073				573073
9	Ndertimi i kanalizimit per largimin e ujave te zeza nga lumi		370572				370572
	Totali		2076284	2076284	686865	791839	
	Malisheva						
1	Ndertesa e Njesis		79779		79779	79779	
2	Paisjet elektromekanike, mbulimi i rezervuarit,elektrifikimi dhe rrethoja		53600		53600	53600	
3	Zgjerimi i rrjetit		78000		78000	78000	
	Totali		211379	211379	211379	211379	
	Dragashi						
1	Rehabilitimi i sistemit te ujesjellsit egzistues Dragash		220000		220000	220000	
2	Ndertimi i sist. te ujesjellesit Restelic me L=22815 m me 0 355 mm/10	90-115l/s	2214580			300000	1914580
	Totali		2434580	2434580	220000	520000	
	Regjioni						
1	Laboratori per kontrollin e ujit		50000		50000	50000	
2	Ndertimi i zyreve regjionale		68598		68000	68000	
3	Pjes rez.per ujmatesa te vegjel dhe te medhej sist.mekanik		90800		90800	90800	
4	Ujmatesat rajonal magnetik-induktiv		58656		58656	58656	
5	Aparati per matjen e sasis se ujit mobil		12000		12000	12000	
6	Kompenator per ujmatesa		9740		9740	9700	
	Totali		289794	289794	289196	289156	
	Totali i ne Euro			9373847	2166880	3682589	

LEGJENDA:	Investimet afatshkurta
	Investimet afatmesme

Vrejtja:	Nese realizohet Vaianti I-re prej 2166880 Euro mbetet 7206967 Euro
	Nese realizohet Vaianti II-te prej 3682589 Euro mbetet 5691258 Euro



ARSYETIMI I MJETEVE FINANCIARE-INVESTUESE-PERIUDHA E RIKTHIMIT											
THE EXCUSEMENT OF FINANCE - INVESTMENT - THE PERIOD OF GETTING BACK											
Nr No	Pershkrimi teknik Technical Description	Gjen. egzist Current situa	Gjendja e re New situation	Diferenca Difference	Parametrat ekonomike - Economicaly parametres					Amorti (m,vit) Amort. (m,y)	
					Çmimi Price €	Vlera- Amour €/dite	Vlera- Amour €/month	Vlera- Amount €/year	70%		Vlera e projek. Amount proc.
1	Pompat me motor B-I dhe B-II Pumps with motors B-I and B-II	1267,7 kwh	1050,70 kwh	217 kwh	0,10€/kwh	520.8	15624	187488	131,242	250,000	1 vit/11 muaj 1 years/11 month
2	Rezervuari "Bazhdarhana" V=300 m3 dhe sistemi i Filtrimit Water tank "Bazhdarhana" V=300 m3 and Filtration system	70 l/sec 252 m3/h	110 l/sec 396 m3/h	40 l/sec 144 m3/h	0.20 €/ m3	691.2	20736	248832	174,182	247976	1 vit 1 year
3	Rehabilitimi i rrjetit "Kurilla" Rehabilitation of network of Kurilla	14 l/sec 50.4 m3/h	10 l/sec 36 m3/h	Humb. 4l/sec Loses 14,4m3/h	0.20 € / m3	69.12	2074	24883		28000	5 muaj 5 months
4	Rehabilitimi i pruresit kryesor Ø700 dhe Ø600-40Bunar-rez.Pusnica dhe 40Bunare-Ralin Rehabilitation of main pipeline Ø700 and Ø600 from 40Bunar to rezervoar Pusnica and from 40Bunar to Ralin	850 l/sec 3060 m3/h	790 l/sec 2844 m3/h	60 l/sec 216 m3/h	0.20 €/m3	1036.8	31104	373248	261,274	1,784,104	6 vite/10 muaj 6 years/10 months
5	Ndertimi i sistemit transportues unifikimi i furnizimit me energji elektr dhe lidhja e gjeneratorit me B-II Building of transport system, unifikation of power energy supply and connection of generator with B-II	Montimi dhe demontimi i pompes me motor koha e nevojshme min.3ore Q=25 l/sec Monting and demonting of pumps with motor Necessary time is min.3 hours Q=25 l/sec	B-I B-II	7.87 7.07 0.80 cent/kwh							
		Çmimi njesor per B-I eshte 7.07 cent/kwh Çmimi njesor B-II eshte 7.87 cent/kwh Unit price of B-I is 7.07 cent/kwh Unit price of B-II is 7.87 cent/kwh	7.07 cent kwh	Fatura XlII07 Bill XlII07 186352 keh 89312 82080 357744 kwh muaj/month 11924kw/24h 496.86 kw/h	0.8 cent/kwh	95.40	2862	34342	24039	99000	4 vite/2muaj 4 years/2 month
6	Ujesjellesi i jashtem "Guri i zi" Prizren Water supply system "Guri i zi" Prizren		50 l/sec 180 m3/h	Zevendeson 2 pompa N=2x75 mm Change two pump N=2x75 mm 150 kwh/h	0.10	360	10800	129600	90,720	1,816,266	20 vjet 20 years
7	Injektimi i shkembive, hidroizolimi i kaptazhes nr.VI.Muri mbrojtës Digjitalizimi i sistemit mbrojtës per objektet (40Bunare, Rezervuari, Pusnic Kala, Tusus) Inekting of stones, hidroizolation of inteka Nr-VI. Defend wall from concrete Digitalation of defend system for water tanks(40 Bunar, Rezer. Pusnica, Kala, Tusus)	Pas shiut uji i kaptazhes turbullohet Kjo dukuri zgjidhet (4-5) dite mvaresisht prej intenzitetit te shiut Kaptazha perjashtohet nga perdorimi									

			After rain water of intake becomes turbulity This story lasts for (4-5) days depend from the intensity of the rain	Q=12 l/sec 43.20 m3/h	43.20	0.20	43,20m3/h x 24 h x 0.20 207.36	207.36 x x 5 dite 1036.8	12442	87040	7 vite 7 years
8	Paisja per detektim Equipment for detect		Zbulimi i lidhjeve ilegale 3 dite Discover of illegal connected 3 day	3x2 l/sec 6 l/sec 21,6 m3/h		0.20	103.68	3110.4	37,324	26,127	45000 1 vite/9muaj 1 years/9month
9	Rehabilitimi i sistemit Savrova I dhe Savrova II. Rehabilitation of Savrova I and Savrova II system	Q=15 l/sec 54 m3/h	40 l/sec 144 m3/h	25 l/sec 90 m3/h		0.20	432	12960	155520	108,864	355000 3 vite/3muaj 3 years/3 month
10	Rezervuari "Pusi i Atit" V=1000 m3 Gypi shtyhet me gypin furnizues Water tank "Pusi i Atit" V=1000 m3 Pressure pipe and supply pipe	Zona e eperme pa uje Zone has not water	10 l/sec 63 m3/h	10 l/sec 63 m3/h		0.20	302.4	9072	108,864	423695	
11	Zgjerimi i rrjetit ne Suhareke Extend of network in the Suhareka									99180	
12	Total (10+12)								108864	76204.8	522875 6vite/11 muaj 6 years/11 months
13	Paisjet elektromotorrike,mbulimi i rezervuarit dhe rrethoja e rezervuarit Equipment of electricity power motor cover of water tank and fence of rezervoar	25 l/sec 90 m3/h	30 l/sec 108 m3/h	5 l/sec 18 m3/h		0.20	86.4	2592	31,104	53600	

	Zgjerimi i rrjetit ne Malisheve											
14	Extend of network in the Malisheve							21772	77024			
15	Total (10+12)							31104	130624		6 vite 6 years	
	Rehabilitimi i sistemit te ujesjellesit ekzistues "Radesha" Dragash	nuk punon sistemi	24 l/s									
16	Rehabilitation of water exisiting supply system "Radesha" Dragash	system doesnt work	86,40 m3/h	86,40 m3/h	0.20	414.72	12441.6	99,600				
	Rehabilitimi i kaptimit "Radesha"											
17	Rehabilitation of the kaptage "Radesha"							20400				
18	Totali (16+17)						12441.6	149,299	104,509	220	2vite/2muaj 2years/2months	
	Ndertimi i sistemit Restelic Dragash		100 l/sec	100 l/sec	0.20	1728	51840	622080	221,458.00	2,214.58	10 vite 10 years	
19	Building of system Restelic Dragash		360 m3/h	360 m3/h								
	Pjeset rezerve, ujematesat rajonal magnetiko-induktiv, kompezatoret dhe aparati mobil per matjen e ujit			Zbulimi i lidhjeve ilegale dhe matja e sasise se ujit Q=90 l/sec	0.20	172.8	5184	62,208	43,546	90,800 58,656 9,740 12000	4 vite 4 years	
20	Reserv parts, rajonal water meters magnet-induktiv komperators and mobil water meters			Discover of illegal connecti. and meterd of quality of water						171,196		

ARSYESHMERIA E INVESTIMEVE NGA MJETET VETANAKE

Ne baze te analizes dhe gjendjes momentale qe kemi ne teren, ne kemi percaktuar prioritete e investimeve ne nivel te Kompanise-Njesive punuese.

Keto prioritete jane te domosdoshme ngase:

- permiresohet dukshem furnizimi me uje
- permiresohet cilesia e ujit
- zvogelohen humbjet teknike dhe komerciale
- shtohet numri i konsumatoreve te rinje
- zvogelohen shpenzimet operative te mirembajtjes
- rritet shtimi i sherbimeve te Kompanise
- evitohet mundesia e ndotjes se ujit te pijes nga ujerat e zeza

Me largimin e ujerave te zeza nga terreni evitohen semundjet ngjitese dhe ndonje epidemi eventuale si dhe me rehabilitimin e sistemit te pompimit krijohet mundesia e furnizimit me uje te pijes per zonen e eperme.

Verejtje: Duhet theksuar se me kete realizim te planifikuar dhe me tarifat ekzistuese nuk mund te investojme me mjete vetanake, mirepo ne qoftese do te kemi ngritje te tarifave nga ana e ZRRUM-it atehere mund te planifikojme investime nga mjetet vetanake. (Shih tabelen e investimeve nga mjetet vetanake).

INVESTIMET PRIORITARE PER 2009 PREJ MJETEVE VETANAKE

Emri i projektit	Regjioni	Prizreni	Suhareka	Dragashi	Malisheva	Koha e reazimit
Furnizimi me sofer WoterCad dhe Auto Cad	15000					VIII-XII
Rehabilitimi i pompave ne Bunarlek I dhe II		10000				
Rehabilitimi i rrjetit te ujesjellsit Atmaxhe L=970 m 0 110 PE		37000				I-IV
Rehabilitimi i rrjetit te kanalizimit ne Rr. Hysen Rexhepi L=320 m 0600 GB		41000				
Rehabilitimi i objektit te depos		28000				IV-VIII
Vendosja e mbyllsave neper nyje kryesore sipas shemes operative		36000				
Rivendosja e kapakeve te kanalizimit dhe leshueseve sipas listes operative		20000				VIII-XII
Zgjerimi i rrjetit te Kanalizimit-Savrove L=410m 0 300 GB			28000			I-IV
Zgjerimi i rrjetit te ujesjellsit Suhareke L=1200 m 0 110 PE			37000			IV-VIII
Rehabilitimi i rrjetit te ujesjellsit ne rr.Brigada 123 L=1000 m 0 110 PE			30000			VIII-XII
Rehabilitimi objektit te kaptazhi Radesh				7000		I-IV
Zgjerimi i rrjetit te ujesjellsit ne pjesen e eperme afer spitalit L=230m 0 90 PE				18000		IV-VIII
Zgjerimi i rrjetit te kanalizimit ne rr. Peqallbar L=130 m 0 300 GB				12000		VIII-XII
Zgjerimi i rrjetit te ujesjellsit te gjimnazi Malisheve L=180 m 0 90 PE					18000	I-IV
Zgjerimi i rrjetit te kanalizimit ne drejtim te Mirushes L=310 m 0 300 GB					26000	IV-VIII
Totali	15000	172000	95000	37000	44000	363000



K.R. "Hidroregjioni Jugor" Sh.A

Vatrat Shqiptare PN

Prizren 20000

Kosova

Biznes Plani 2009 - 2011